

# AVES DEL PASTIZAL

## Guía para productores

Joaquín Aldabe   Glayson Bencke   Pablo Grilli   Agustina Medina  
Pedro Pascotini   Lorena Sforza   Jürgen Hoth



ISBN: 978-9942-7429-0-2



® Alianza del  
PASTIZAL

Para conservar la biodiversidad

### Revisores por Aves Uruguay

Adrián Stagi; Alejandro Olmos; Sebastián Alvarez

ISBN: 978-9942-7429-0-2

Primera edición: 2022

Segunda edición revisada: 2025

Montevideo - Uruguay

Queda hecho el depósito que ordena la ley

Impreso en Uruguay - 2025

Derechos reservados © 2022

Ninguna parte de esta publicación puede ser reproducida, almacenada o transmitida de ninguna forma ni por ningún medio, sea electrónico, mecánico, fotocopia, grabación o cualquier otro, sin el permiso previo y por escrito de la editorial.

Diseño y diagramación: **Alan J. Hesse / Juan Fernando Ricaurte**

Íconos de alimentación y hábitats: **www.pixabay.com**

Dibujos de las partes de un ave (p.7): **Alan J. Hesse**

Revisión gráfica y arte final: **Augusto Giussi**

Créditos Adicionales: **Proyecto Aviturismo en Pastizales**

Coordinadora proyecto: **Silvia de Castro**

Coordinadora técnica: **Daniela Schossler**

Comunicación: **Gustavo Rosadilla**

Una iniciativa de:



Socios:

Con el apoyo de:





# Aviturismo

## EN PASTIZALES

Guía impresa por el proyecto:  
Consolidando políticas de conservación de la biodiversidad y la tierra como  
pilares del desarrollo sostenible (URU/21/G31)



Los puntos de vista, las designaciones y las recomendaciones presentadas en este documento no reflejan necesariamente la postura oficial del Ministerio de Ambiente ni del PNUD.

Ejecuta



Apoya:



Conoce más de  
Aviturismo en pastizales



Esta guía pertenece a:

-----



---

*Xanthopsar flavus*, conocido en español como **Tordo Amarillo**, en guaraní como **Chopí sayjú** y en portugués como **Veste-amarela**, es un ave emblemática de los pastizales naturales y humedales pampeanos. Se estima que quedan menos de 7,000 individuos a nivel mundial.

---

## Contenidos

Propósito de la guía .....	4
¿Qué buscamos lograr con la Alianza del Pastizal? .....	5
Criterios de selección de especies .....	6
¿Cómo puedo aportar información a la ciencia? .....	8
¿Dónde encontrar a las aves? .....	9
¿Cómo usar esta guía? .....	16
Glosario .....	87
Índice de especies .....	88
Para aprender más .....	90
Agradecimientos .....	91
Estacionalidad y registro de aves .....	92

## Propósito de la guía

Esta guía está pensada para la gente de campo de los pastizales del Cono Sur.

La intención es motivar a descubrir y explorar el fascinante mundo de las aves, con su gran diversidad de formas, colores y comportamientos. Identificar un ave es el primer paso para disfrutar de su belleza, descubrir sus particularidades, y entender sus requerimientos e interacciones con el campo, incluso como indicador del estado de salud de este amenazado ecosistema y, ¿por qué no? generar información inédita.

Esta guía fue elaborada por las organizaciones promotoras de la iniciativa Alianza del Pastizal (Aves Argentinas, Aves Uruguay, Guyra Paraguay y Save Brasil) para animar a quienes nunca se han fijado en las aves, a que lo hagan; y a quienes sí se han fijado, los invitamos a profundizar en su conocimiento ¡no se arrepentirán!

Nota: las palabras en **color naranja** que aparecen a lo largo de la guía están definidas en el glosario al final de la misma.

## ¿Qué buscamos lograr con la Alianza del Pastizal?

Nuestra misión es lograr que en los pastizales del Cono Sur, extendidos en Argentina, Brasil, Paraguay y Uruguay, la ganadería a campo natural se convierta en una actividad más competitiva y rentable; desarrollada en forma sustentable al favorecer la conservación y buen manejo agropecuario de los pastizales y su **biodiversidad**.

También buscamos que la sociedad conozca el valor de los pastizales nativos en la provisión de servicios ecosistémicos y que la cultura tradicional de los pastizales tenga un espacio relevante en nuestras sociedades.

Conoce más de la  
**Alianza del Pastizal**



## Criterios de selección de especies

En esta guía seleccionamos un poco más de la mitad de las 120 especies que utilizan los pastizales de las Pampas (Figura 1).



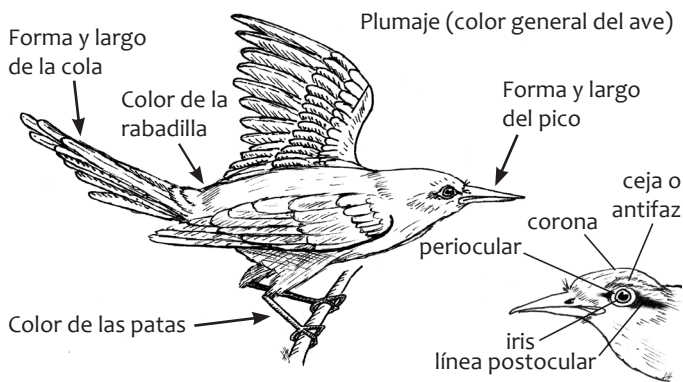
**Figura 1.** Pampas, basado en Soriano, *et al.* 1991 y Azpiroz *et al.* 2012 (Diseño: J.Hoth).

Las especies que incluimos representan la diversidad de formas, tamaños y requerimientos ecológicos entendiendo que su **hábitat** es frecuentemente consecuencia del manejo del pastoreo y de las decisiones que toman los productores día a día. Además, incluimos especies comunes cerca de las estancias y especies no tan comunes, pero de alta importancia por su delicado estado de conservación.

Las aves que utilizan los pastizales son muy sensibles a la altura y densidad de la vegetación de pastizal. A través del pastoreo el ganado modela este ambiente. Algunas especies se favorecen de pastos cortos, mientras que la supervivencia de otras depende de los pastizales altos (de 1.5 m y más).

## ¿Cómo observar aves?

Cuando pretendemos identificar un ave hay elementos claves a considerar:



## Observaciones generales:

- **Tamaño:** resulta útil comparar con una especie con la cual estemos familiarizados (por ej. un Tero, el cual mide 35 cm).
- **Ambiente:** hay especies que solo se encuentran en pastizales altos, otras en pastos cortos, etc.
- **Comportamiento:** si el ave está sola, en pareja o en grupos; el lugar donde posa (por ej. suelo, alambrado, vegetación).

## ¿Cómo puedo aportar información a la ciencia?

Actualmente hay muchas iniciativas de ciencia ciudadana, donde toda persona puede aportar a la conservación.

Una de ellas es **eBird** (ebird.org). Sumada a eBird se encuentra **Merlin Bird ID**, ambas nacidas en la Universidad de Cornell, donde una de sus funciones es servir como una guía de campo digital.

Merlin cuenta con una breve descripción de la especie, la cual está acompañada con un mapa de la distribución, así como audios para escuchar los sonidos que emite el ave. Otra de las funciones que ofrece Merlin, es el poder identificar un ave mediante una fotografía.

eBird



Merlin Bird ID

From the Cornell Lab of Ornithology





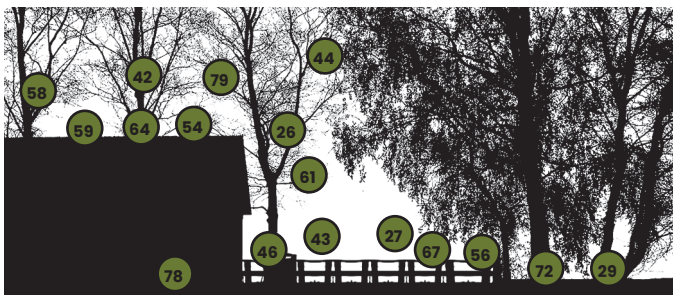
## ¿Dónde encontrar a las aves?

Aquí presentamos los hábitats más representativos que utilizan las aves de pastizal. Los **círculos verdes** muestran los números de página donde podrás encontrar las especies que viven en cada hábitat.

### Ambiente doméstico/ Áreas peridomésticas



Se trata de los alrededores de las viviendas y áreas de trabajo (mangas, corrales, galpones, etc.). Además de las construcciones, suele haber altos árboles plantados (pinos, eucaliptos, álamos, etc.) y pasto corto.

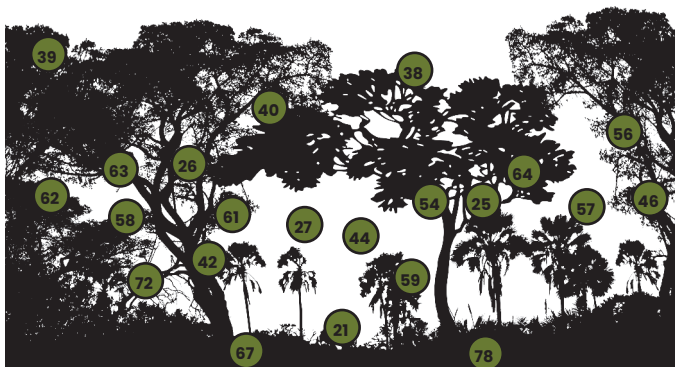


## Bosques / Matas



© G. A. Bencke

Son todos los bosques nativos que hay en el campo y sus bordes. Pueden ser bosques abiertos, donde llega la luz del sol hasta el suelo, o cerrados y oscuros.



## Caraguatal / Gravatazal



© P. Grilli

Vegetación alta, de aproximadamente un metro o más, que se desarrolla en zonas bajas. Generalmente dominan especies del género *Eryngium* que suelen denominarse como: "caraguatá de bañado, dependiendo de la región. Son densas, duras y espinosas.



## Humedal / banhado



© J. Aldabe

Acumulan agua de lluvia o de crecidas de ríos y arroyos (bañados). Crecen tanto pasto y otras plantas que pueden llegar a los dos metros de altura o más. En las zonas más profundas se desarrollan numerosas plantas flotantes.

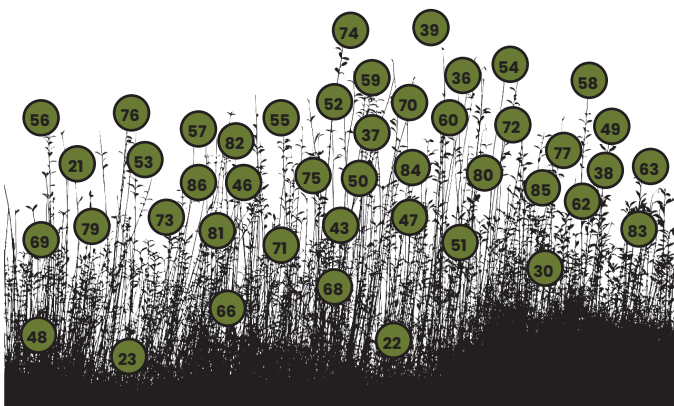


## Pastizal alto/ Campo alto



© G. A. Bencke

Pastos de más de un metro y medio que pueden cubrir completamente un potrero o estar presentes en isletas o matas entre el pasto corto. Su extensión depende directamente del manejo: carga ganadera, corte, etc.



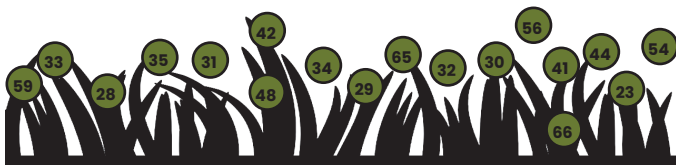


## Pastizal corto/ Campo baixo



© P. Grilli

Aparecen en suelos que cumplen con las siguientes condiciones: se inundan temporalmente, están cerca de cuerpos de agua, pueden presentar alta salinidad, suelo poco profundo, y por lo general son mantenidos por el pastoreo.



## Zona agrícola / áreas cultivadas



© G. A. Bencke

Cultivos de verdeo, pasto sembrado y **rastrojos**, así como chacras para otros cultivos.



## ¿Cómo usar esta guía?

Las especies de aves de esta guía están ordenadas de manera **sistemática**, es decir, sigue su historia evolutiva. Cada página de la siguiente sección describe un ave con siete atributos. Para facilitar la lectura algunos atributos están señalados con **íconos**.

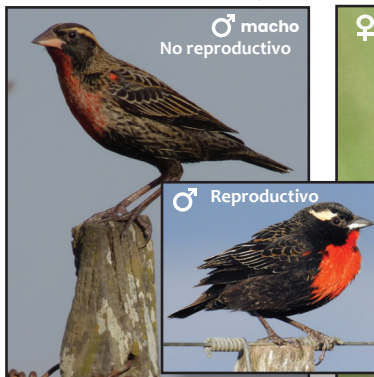
**1. Nombres comunes:** en castellano/guaraní, portugués, inglés y nombre científico en latín, considerando *género* y *especie*. Por ejemplo:

**Carpintero Campestre/Ypekũñu**  
Campo/Pampas Flicker

**Pica-pau-do-campo**  
*Colaptes campestris*

**2. Fotos:** cuando existe dimorfismo sexual marcan la diferencia entre macho y hembra, de los juveniles y, para algunas especies, el plumaje reproductivo. Cada foto lleva el nombre del fotógrafo y los íconos correspondientes. Por ejemplo:

© Pablo Hernan Capovilla



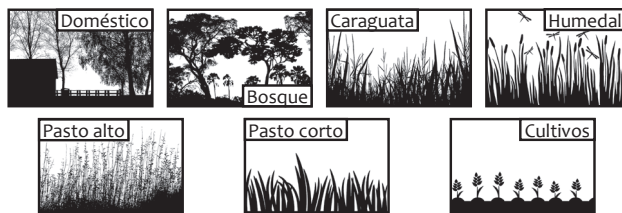
© Hugo Hulsberg





**3. Características distintivas:** aspectos físicos (forma y color) de cada especie. Por ejemplo: “Forma bandadas que se desplazan al amanecer y al atardecer. En general se alimentan cerca del ganado.”

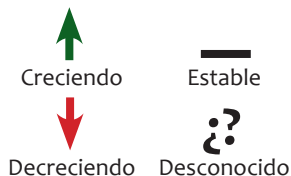
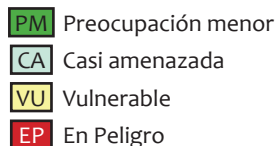
**4. Hábitat:** o lugar donde normalmente se encuentra, señalado por los siguientes íconos:



**5. Hábitos alimenticios:** señalado por los siguientes íconos:



**6. Estado poblacional mundial:** muestra que tan amenazada está la especie y las tendencias de su población. Usando los siguientes términos y colores:



**7. Mapa de distribución.** La presencia y movimientos (migratorios) característicos de una especie puede representarse en diversas maneras, por ejemplo:



# AVES DEL PASTIZAL



©Luiz Wittmann

## **¡Ayúdanos a registrar las especies de aves que observas!**

Al final de la guía brindamos un cuadro que puede ser usado para registrar las especies y su estacionalidad. Esto permite conocer a las aves y, en la medida de lo posible, planificar actividades agropecuarias con el interés de compatibilizar las actividades productivas y de conservación.

*¡Disfruta de esta guía!*

Ñandú  
Greater Rhea

Ema  
*Rhea americana*



© Michael Todd

Inconfundible. No vuela, pero es un gran corredor. Suelen andar en grupos. Principalmente los machos son encargados de la construcción del nido, incubar los huevos y de la crianza de los recién nacidos que en esta especie se denominan charabones.

Hábitat:



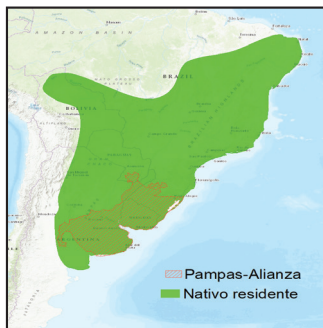
Alimentación:



Estado poblacional: CA ▼

Conservación

Preservar parches de pastizales bajos.  
Reducir la colecta de huevos y controlar su caza.



Inambú Campestre/Perdiz Chica/Perdiz común  
Spotted Nothura

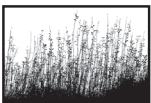
Codorna - amarela  
*Nothura maculosa*

© Everaldo Cesarri de Oliveira Jr



Caminadora. Cuando es sorprendida, trata de pasar desapercibida entre la vegetación.

### Hábitat:

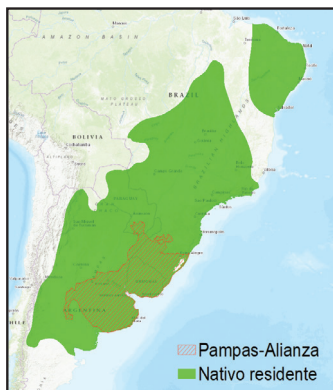


bordes

### Alimentación:



Estado poblacional: **PM** ▼



Colorada/Martineta/Ynambú guasú  
Red-winged Tinamou

**Perdiz**  
*Rhynchotus rufescens*



© Christopher Rex Prevett

Caminadora. Vuela repentinamente de manera muy ruidosa. Silbido característico. Más grande que la perdiz.

### Hábitat:

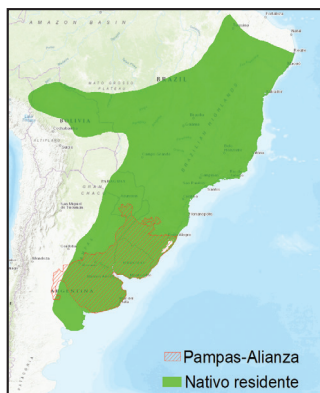


mosaico

### Alimentación:



Estado poblacional: **PM** ▼



**Chajá**  
Southern Screamer

**Tachã**  
*Chauna torquata*

© Martjan Lammerink



© Ricardo A. Palonsky



Grande. Usualmente en parejas cerca de humedales.

**Hábitat:**



**Alimentación:**

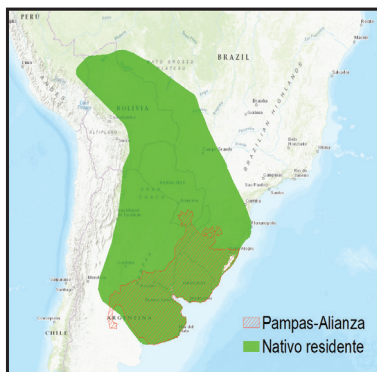


**Estado poblacional:**



**Conservación:**

Preservar los humedales donde nidifica y se alimenta.





**Pava de Monte/Oscura**  
Dusky-legged Guan

**Jacuguacu**  
*Penelope obscura*



© Alex Mesquita

Se la observa en el suelo cerca de arboledas o entre el follaje. Potente grito en el crepúsculo.

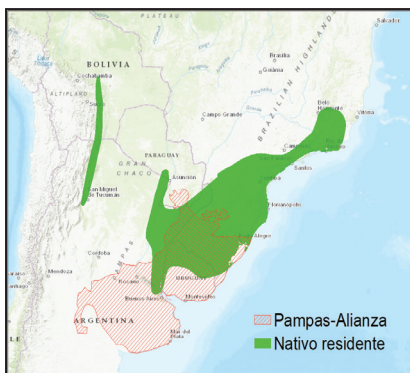
### Hábitat:



### Alimentación:



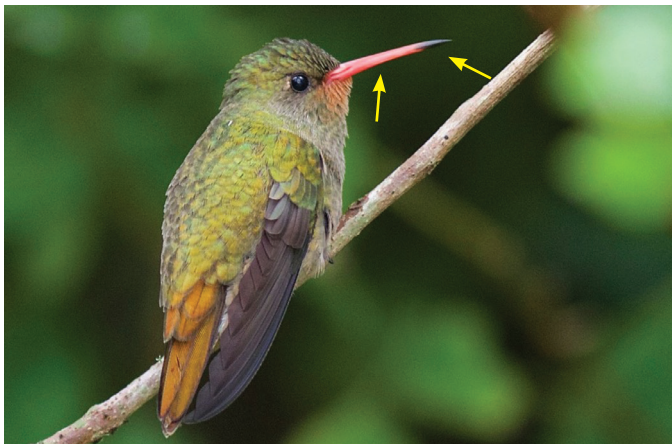
### Estado poblacional:



**Picaflor Bronceado**  
Gilded Hummingbird

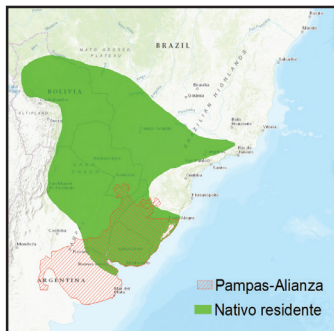
**Beija-flor-dourado**  
*Hylocharis chrysura*

© Luiz Matos



Común. **Pico rojo con punta negra.** Verde con cola bronceada. Manso.  
Vocaliza posado en ramas visibles.

**Hábitat:**



**Alimentación:**



**Estado poblacional:**



**Picaflor Garganta Blanca**  
White-throated Hummingbird

**Beija-flor-de-papo-branco**  
*Leucochloris albicollis*



© Chris Fagyal

Notable **garganta blanca**. Cola azulada con ancha punta blanca.  
Extremadamente curioso. Territorial.

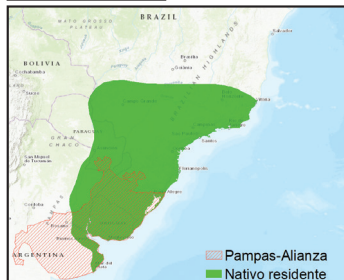
### Hábitat:



### Alimentación:



### Estado poblacional:



## Chorlo Pampa/Dorado American Golden Plover

## Batuirucu *Pluvialis dominica*

© Ryan Sanderson



© Arned Hernández

Las alas plegadas sobrepasan la cola. Notable **ceja blanquecina**. Migratorio, visibles desde septiembre a marzo. Cosmopolita. Es manso y confiado; perturbado se aleja en cortas carreras.

### Hábitat:



### Alimentación:

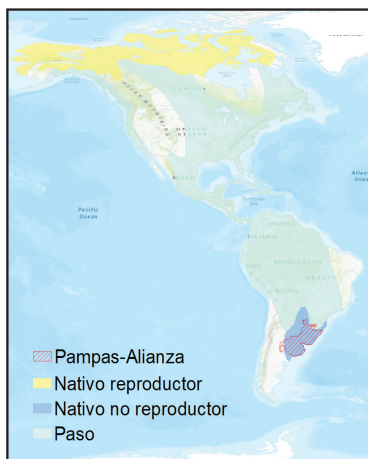


### Estado poblacional:



### Conservación:

Preservar parches pastoreados para mantener pastizales bajos.



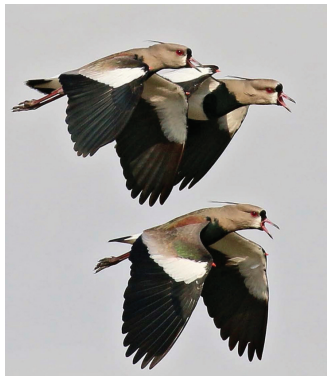
**Tero/Tero Tero**  
Southern Lapwing

© Luke Seitz



**Quero-quero**  
*Vanellus chilensis*

© Jose Luis Blázquez



Pastizales. Siempre atento y vigilante. Andan en pareja. Emite un agudo, fuerte y repetido “teu...teu”. Andan en pareja o pequeños grupos. Agresivo y territorial.

**Hábitat:**



**Alimentación:**



**Estado poblacional:**



**Batitú**  
Upland Sandpiper

© Bradley Hacker



**Maçarico-do-campo**  
*Bartramia longicauda*

© Marky Mutchler



Migratorio, visible desde octubre a marzo en grupos pequeños. De cuello largo y cabeza pequeña, es posible confundirlo con una perdiz. Posa en postes. Forma grupos para alimentarse y migrar.

**Hábitat:**



**Alimentación:**



principalmente  
saltamontes.

**Estado poblacional:** **PM**

**Conservación:**

Preservar parches pastoreados  
para mantener pastizales bajos.





**Playerito Canela**  
Buff-breasted Sandpiper

**Maçarico-acanelado**  
*Calidris subruficollis*



© Ian Davies

Migratorio, visible desde septiembre a marzo. Un poco más grande que un hornero. Usualmente en grupos pequeños. Arisco y bastante oculto.

### Hábitat:



### Alimentación:



### Estado poblacional:



### Conservación:

Preservar parches pastoreados para mantener pastizales bajos.



Becasina común/Chica/Yacaveré  
South American Snipe

Narceja  
*Gallinago paraguaiæ*

© Caio Brito



Cuando vuela, se tira en picada; produciendo un sonido característico.  
Solitaria o en parejas. Pasivo. Mimético.

### Hábitat:



### Alimentación:



### Estado poblacional:



### Conservación:

Preservar parches pastoreados  
en zonas húmedas para  
mantener pastizales bajos.





**Garcita / Garcita Bueyera**  
Cattle Egret

**Garça-vaqueira**  
*Bubulcus ibis*

© Rick Kittinger



© Brandon Nidiffer

Forma bandadas que se desplazan al amanecer y al atardecer. En general se alimentan cerca del ganado y tractores. Al atardecer vuelven a dormitorios o sitios de nidificación.

**Hábitat:**



**Alimentación:**



**Estado poblacional:**



**Chiflón / Garza amarilla**  
Whistling Heron

**Maria-faceira**  
*Syrigma sibilatrix*

© Fernando Farías



Colorida. Su canto es como un silbido aflautado.

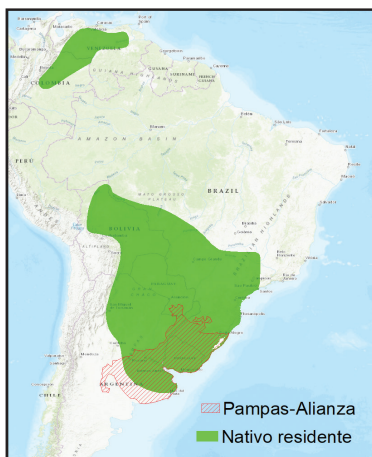
**Hábitat:**



**Alimentación:**



**Estado poblacional:**



**Cuervillo de Cañada**  
White-faced Ibis

**Caraúna**  
*Plegadis chihi*



© Michael Brown

Vuelan en bandadas (forma de “V”) y las patas sobrepasan la cola. En grandes grupos, a menudo interespecíficos.

**Hábitat:**



**Alimentación:**



y gusanos

**Estado poblacional:**



## Aguilucho Langostero Swainson's Hawk

© Steven Modinow



Morfo claro

## Gavião-papa-gafanhoto Buteo swainsoni

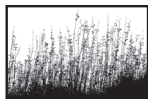
© Brian Sullivan



Morfo oscuro

Migratorio, se puede ver desde octubre a marzo. Usualmente en pequeños grupos. Grande y planeador. A menudo posado en alambrados o en el suelo.

### Hábitat:

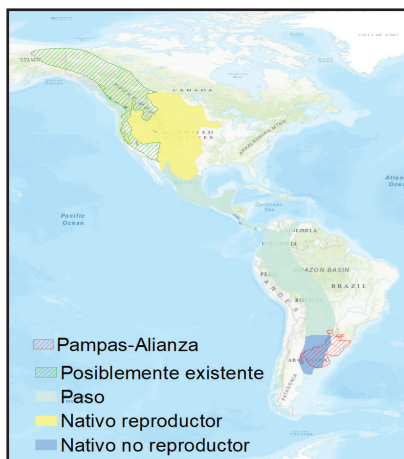


### Alimentación:



principalmente  
saltamontes

### Estado poblacional:



**Gavilán Planeador/Alilargo**  
Long-winged Harrier

**Gavião-do-banhado**  
*Circus buffoni*



© Tom Johnson

Posa en postes. Planea bajo sobre la vegetación en busca de presas, con sus alas hacia arriba en forma de V. Solitario.

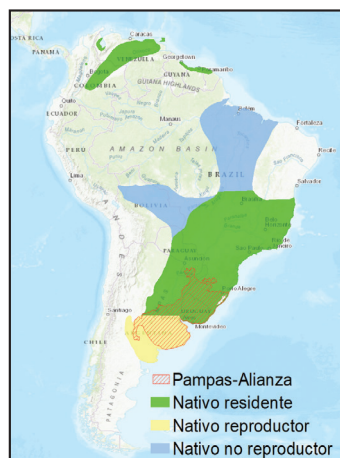
**Hábitat:**



**Alimentación:**



**Estado poblacional:** PM ▼



**Aguilucho Alas Largas/Águila Cola Blanca**  
White-tailed Hawk

**Gavião-de-rabo-branco**  
*Geranoaetus albicaudatus*

© D. Monroy Rengifo



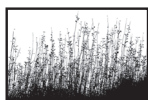
© Ian Davies



© Justin Bosler

Grande. Usualmente en grupos. Se posa en postes y piques de alambrados. **Patas amarillas.** Solitaria. Posado, sus alas sobrepasan la cola.

**Hábitat:**



**Alimentación:**



**Estado poblacional:**



**Conservación:**

Evitar el sobrepastoreo.





## Águila Mora

Black-chested Buzzard-Eagle

## Águia-serrana

*Geranoaetus melanoleucus*

© Brian Sullivan

Adulto



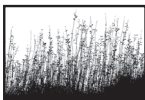
© Linda Rudolph

Juvenil



Muy grande. Cola corta. Alas muy anchas. En pareja o solitaria. Planea alto y en círculos. Posa generalmente en postes y otros lugares visibles.

### Hábitat:



### Alimentación:



### Estado poblacional:



Taguató/Taguató Común/Gavilán Común  
Roadside Hawk

Gavião-carijó  
*Rupornis magnirostris*

© Luis Fernandez



© Ezequiel Vera

Solitario. **Cabeza oscura** y resto del cuerpo claro. Acecha su presa posado en postes o árboles.

### Hábitat:



bordes

### Alimentación:



### Estado poblacional:





**Lechucita Vizcachera/de Campo**  
Burrowing Owl

**Coruja-buraqueira**  
*Athene cunicularia*

© Luke Seitz



© Christopher Lindsey



Diurna. Cerca de su nido que hace en cuevas en el suelo. Usualmente en parejas. Terrícola. Posa en el suelo, en pequeños montículos, piedras y postes.

**Hábitat:**



con suelo arenoso, donde utiliza madrigueras.

**Alimentación:**



**Estado poblacional:** PM ▼

**Conservación:**

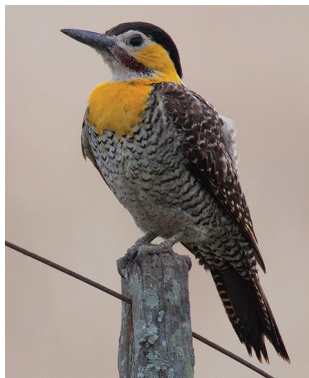
Evitar el ataque de perros a las madrigueras.



**Carpintero de Campo/Ypekûñu**  
Campo/Pampas Flicker

**Pica-pau-do-campo**  
*Colaptes campestris*

© Chris Wood



© Chris Wood



El más terrícola de los carpinteros. Espacios abiertos, posa en el suelo, postes y hormigueros. En parejas o pequeños grupos.

**Hábitat:**



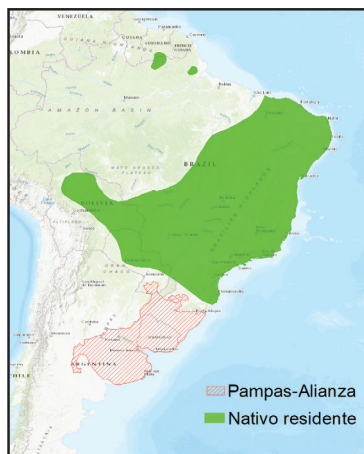
bordes



**Alimentación:**



**Estado poblacional:**



## Halconcito Colorado / Halconcito American Kestrel

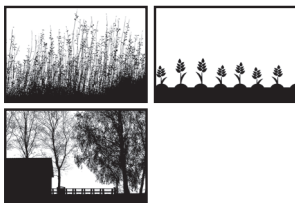
**Quiriquiri**  
*Falco sparverius*



© Alessandro Rômulo Carneiro

Pequeño. Coloración vistosa. Solitario o en parejas. Posa en sitios visibles como postes o cables. Confiado. Se alimenta en perchas.

### Hábitat:



### Alimentación:



### Estado poblacional:



## Chimango

### Chimango Caracara

© Verónica Araya García



## Chimango

### Milvago chimango

© Ariel Cabrera Foix



En vuelo se observa **blanco cerca de las puntas de las alas**. Muy confiado. Posa en postes, planea sobre el campo. Bastante terrícola.

**Hábitat:**  
Diversos ambientes  
abiertos.

**Alimentación:**



**Estado poblacional:**



**Pajonalera Pico Recto/Piquirrecta**  
Straight-billed Reedhaunter

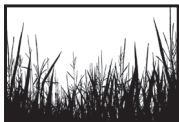
**Arredio-do-gravatá**  
*Limnornis rectirostris*



© Arned Hernández

**Pico largo y recto.** Solitaria o en parejas.

### Hábitat:



### Alimentación:

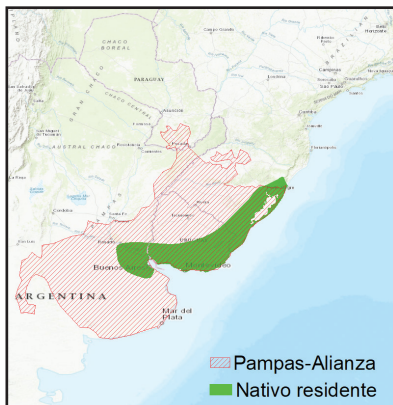


### Estado poblacional:



### Conservación:

Mantener **pajonales inundables** con caraguatales. Evitar corte y pisoteo excesivo del ganado, sobre todo en primavera (época reproductiva).



**Hornero Común**  
Rufous Hornero

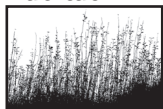
**João-de-barro**  
*Furnarius rufus*

© Paulo Gusmão



Confiado. Suele cantar a dúo. Construye inconfundibles nidos de barro.

### Hábitat:



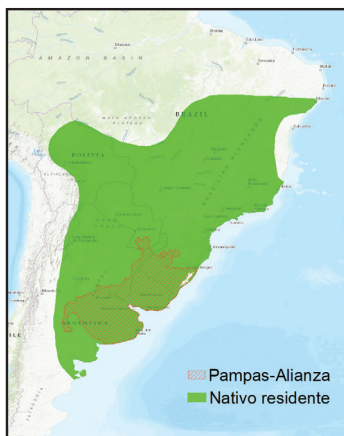
bordes



### Alimentación:



### Estado poblacional:





## Espintero Pecho Manchado/Tiotío Común

Freckle-breasted Thornbird

Tio-tío

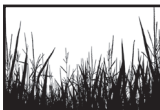
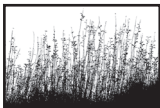
*Phacellodomus striaticollis*



© Joco Quental

Se mueve en pareja dentro de la vegetación densa. Voz estridente “tío..tío..tío..tío..tío..”

### Hábitat:

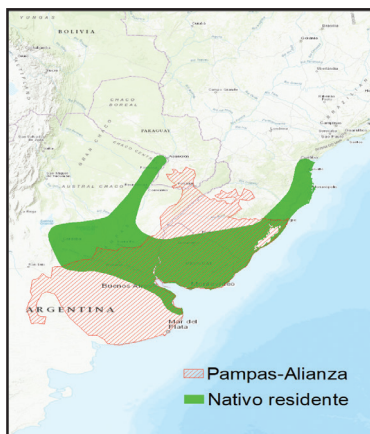


### Alimentación:



### Estado poblacional:

PM



**Canastero/Espartillero Pampeano**  
Hudson's Canastero

**João-platino**  
*Asthenes hudsoni*

© PAUL VAN ELS



Raro. Difícil de ver porque camina mucho entre las pajas, pero en primavera canta exponiéndose.

**Hábitat:**



mosaico

**Alimentación:**



**Estado poblacional:**



**Conservación:**

Baja carga animal o pastoreo racional no muy intensivo para mantener el **mosaico**.





**Yetapá de Collar**  
Strange-tailed Tyrant

**Tesoura-do-campo**  
*Alectrurus risora*

© Hugo Huisberg

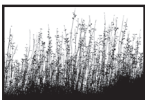


© Diego Carús



Raro. Generalmente en pequeños grupos, donde el macho sobresale por la impresión de “flamear” en la punta de espigas o arbustos sobresalientes. La hembra tiene la cola más corta.

**Hábitat:**



inundable

**Alimentación:**

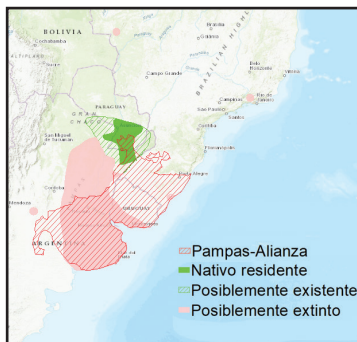


**Estado poblacional:**



**Conservación:**

Conservando pastizales altos en zonas inundables o canales, de más de 1 m de altura. Esto se logra mediante exclusiones permanentes por 3 o 4 años, de un área mínima de 1 ha.



## Yetapá Chico Cock-tailed Tyrant

## Galito *Alectrurus tricolor*

© Luiz Matos

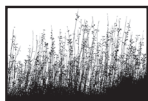


© Claudia Brasileiro



Raro. Más solitarios que el Yetapá de Collar. Tanto en vuelo como posado el macho despliega la cola en forma vertical, como un avioncito.

### Hábitat:



terreno ondulado

### Alimentación:

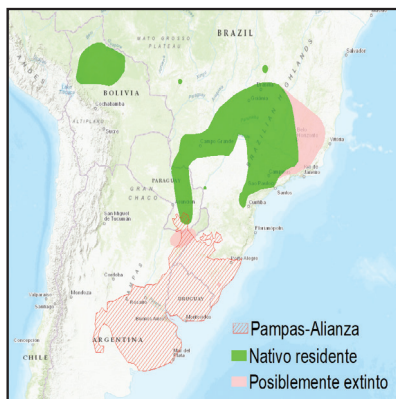


### Estado poblacional:



### Conservación:

Preservar exclusiones de 1 ha (mínimo) o más de pastizales altos en terrenos ondulados.



**Tachurí Coludo**  
Sharp-tailed Tyrant

© Luiz Matos



Dorsal

**Papa-moscas-do-campo**  
*Culicivora caudacuta*

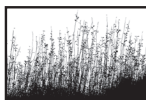
© Bruno Rennó



Ventral

Raro. Un poco más grande que un picaflor, solitario y se oculta bastante. Su vuelo se asemeja a la de un abejorro con vuelos cortos.

**Hábitat:**



**Alimentación:**

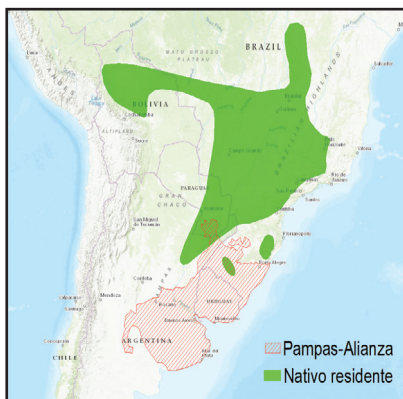


**Estado poblacional:**



**Conservación:**

Preservar exclusiones de 1 ha (mínimo) o más de pastizales altos.



## Yetapá Grande Streamer-tailed Tyrant

© Flavio Moraes



Adulto

## Tesoura-do-brejo Gubernetes yetapa

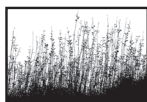
© Alexander Lees



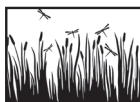
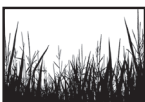
Juvenil

Muy llamativo. Confiado, se posa sobre la vegetación alta y cerca del agua. El término “yetapa” en su nombre científico viene del guaraní y significa “tijera”, alusivo a su **cola larga**.

### Hábitat:



inundable



### Alimentación:

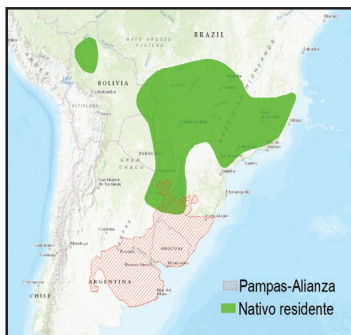


### Estado poblacional:

PM

### Conservación:

Preservar parches de pastizales y caraguatales en zonas húmedas.



Monjita Dominicana/Viudita Blanca Grande  
Black-and-white Monjita

Noivinha-de-rabo-preto  
*Heteroxolmis dominicana*

© Fernando Farías



Adulto

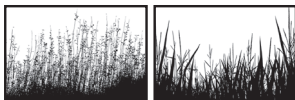


Juvenil

© Carlos Crocce

Usualmente en parejas. Perchando. **Cola negra.** A menudo acompaña al Dragón/Pecho Amarillo.

### Hábitat:



inundable

### Alimentación:

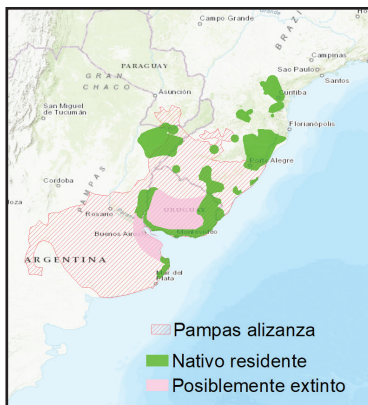


### Estado poblacional:



### Conservación:

Preservar parches de pastizales altos y caraguatales.



Bienteveo Común  
Great Kiskadee

Bem-te-vi  
*Pitangus sulphuratus*

© Ezequiel Vivas



Muy conocido. Audaz y oportunista. Suele posarse en sitios visibles.

### Hábitat:

En todos los ambientes.

### Alimentación:



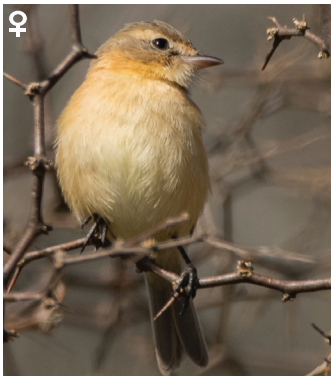
### Estado poblacional:





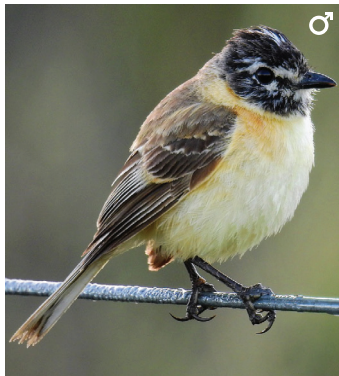
**Tachurí Canela**  
Bearded Tachuri

© Pablo Re  
♀



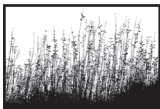
**Papa-moscas-canela**  
*Polystictus pectoralis*

© Pablo Alejandro Pila  
♂



Más pequeño que el Tachurí Coludo. Solitario y más “visible”, realiza vuelos cortos esquivos. Posa en alambrados y vegetación baja.

**Hábitat:**



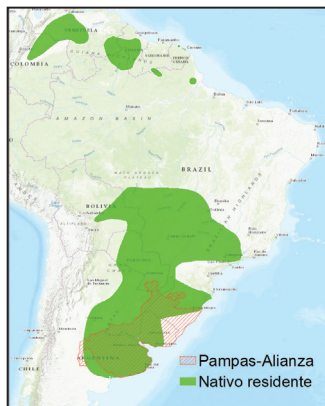
**Alimentación:**



**Estado poblacional:** CA ▼

**Conservación:**

Preservar potreros con pastizales altos con plantas leñosas (caraguatás, cardos, duraznillos, chilcas).

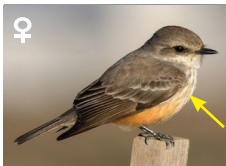




## Churrinche Vermilion Flycatcher

## Príncipe Pyrocephalus rubinus

© Andrew Newmark



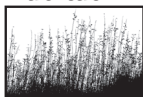
© Bradley Hacker



© Dan Jones

Siempre en sitio visibles. La hembra pardusca con el **pecho estriado**. Migratorio. Confiado.

### Hábitat:



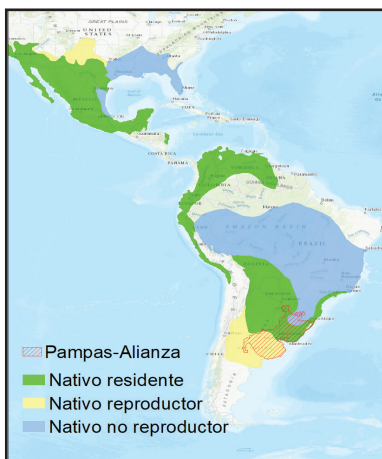
bordes



### Alimentación:

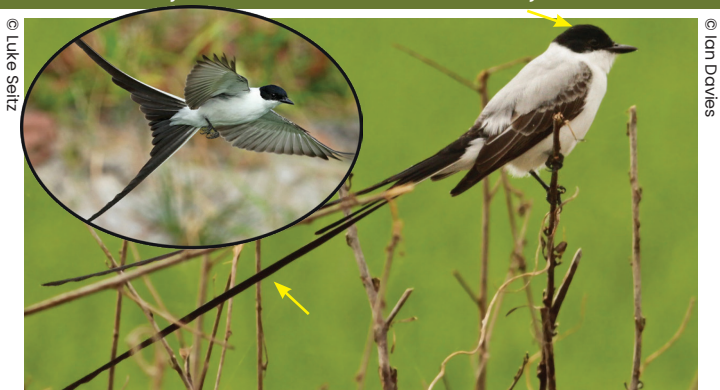


### Estado poblacional:



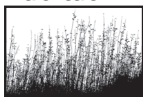
**Tijereta**  
Fork-tailed Flycatcher

**Tesourinha**  
*Tyrannus savana*



Migratorio, se los ve desde septiembre hasta marzo. Inconfundible por su **cola larga**. **Corona amarilla** que no siempre se ve. Caza en vuelo. Solo o en pareja. Agresivo y territorial.

### Hábitat:



bordes



**Alimentación:**



**Estado poblacional:**



Monjita Blanca/Viudita Blanca Común  
White Monjita

Noivinha  
*Xolmis irupero*

© Silvia Engjst



Similar a la Viudita Blanca Grande, pero **sólo negro en la punta de las alas y punta de la cola**. Suele posarse en sitios visibles.

### Hábitat:

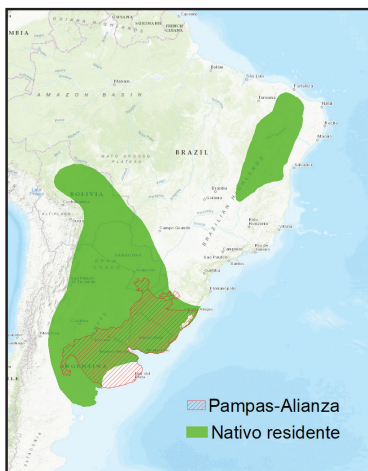


bordes

### Alimentación:



### Estado poblacional:



Golondrina Doméstica/Azul Grande  
Gray-breasted Martin

Andorinha-grande  
*Progne chalybea*

© Jerome Foster



© Alfonso Auerbach

Es la golondrina más grande de América del Sur. Tonos entre blanco y negro. En zona rurales cercana a la vivienda humana.

**Hábitat:**  
En todos los ambientes.

**Alimentación:**



**Estado poblacional:**

PM —



**Ratona Aperdizada/Ratonera Aperdizada**  
Grass Wren

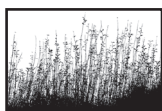
**Corruíra-do-campo**  
*Cistothorus platensis*

© Rio Dante



Similar a la ratonera pero sólo es posible verlo en pastizales. Oculto pero, cuando está activo, suele posarse al descubierto para sus vocalizaciones que son muy variables y muy llamativas, desde chasquidos ásperos, zumbidos y trinos. Cola bien erguida.

**Hábitat:**



**Alimentación:**



**Estado poblacional:**



**Conservación:**

Preservar parches de pastizales altos.



Ratona/Ratona Común/Ratonera  
House Wren

Corruíra  
*Troglodytes aedon*



© Pablo Re

Canto agradable. Inquieta entre las ramas. Puede habitar cerca del hombre. Se desplaza a saltitos con su cola a menudo erecta.

### Hábitat:



bordes



Alimentación:



Estado poblacional:





**Zorzal Chalchalero/Mandioca/Sabiá**  
Creamy-bellied Thrush

**Sabiá-poca**  
*Turdus amaurochalinus*

© João Vítor Perin Andriola

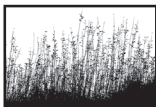


© Ricardo Vázquez



A diferencia de otros zorzales hace vibrar la cola en forma característica. Se desplaza por el suelo, en cortas carreras y pequeños saltos.

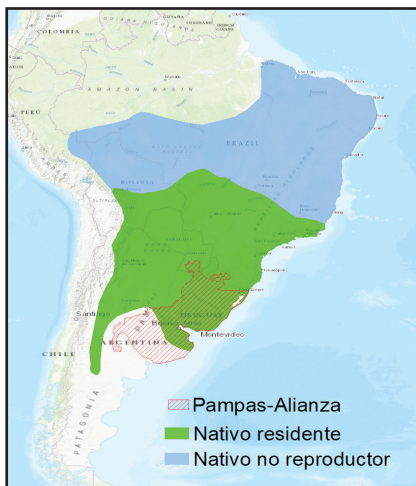
**Hábitat:**



**Alimentación:**



**Estado poblacional:**





**Zorzal Colorado/Zorzal**  
Rufous-bellied Thrush

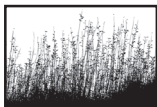
**Sabiá-laranjeira**  
*Turdus rufiventris*



© Fabricio Gortari

Canto fuerte, melódico y repetido que se escucha desde antes que amanezca.  
Vientre rojizo. Vive en pareja, solo o grupos familiares. Es territorial.

### Hábitat:

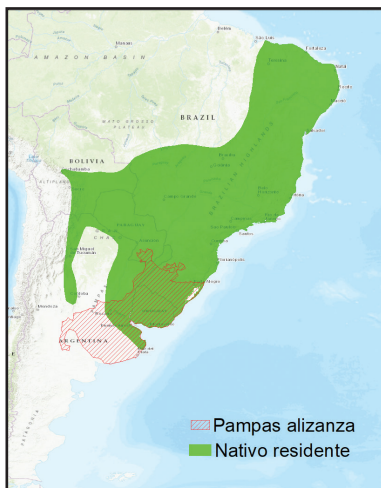


### Alimentación:



### Estado poblacional:

**PM** —



**Calandria Grande/Calandria Común**  
Chalk-browed Mockingbird

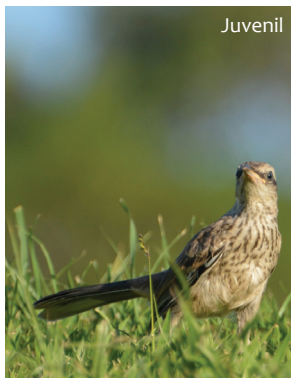
**Sabiá-do-campo**  
*Mimus saturninus*

© Pablo Alejandro Púa



Juvenil

© Oliver Prioli



Confiada. Usualmente en parejas. **Notable ceja blanca.** Su canto es muy variable y suele imitar a otras especies. Capaz de imitar.

**Hábitat:**



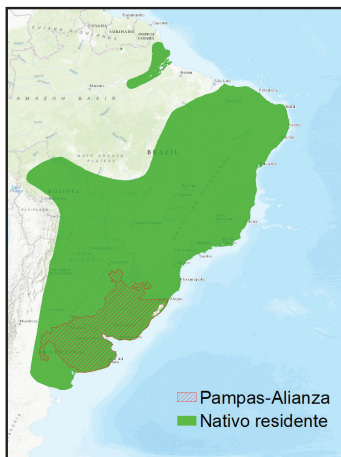
bordes



**Alimentación:**



**Estado poblacional:**



**Cachirla Chica**  
Yellowish Pipit

© Clément Delclau



**Caminheiro-zumbidor**  
*Anthus lutescens*

© Luiz Carlos Ramassotti



Es fácil de detectar cuando realiza sus despliegues en el aire ya que emite un característico y descendente “tziiiiituu”.

**Hábitat:**



**Alimentación:**



**Estado poblacional:** **PM** ▼

**Conservación:**

Preservar parches pastoreados para mantener pastizales bajos.



**Cachirla Dorada**  
Ochre-breasted Pipit

© João Gova Just



**Caminheiro-dourado**  
*Anthus nattereri*

© Jonas Klipp



Vuela en círculos grandes vocalizando varios sonidos. Baja al suelo lentamente y emite repetidos sonidos que recuerdan a una alarma.

**Hábitat:**



mosaico

**Alimentación:**



**Estado poblacional:**

VU



**Conservación:**

Baja carga animal o pastoreo racional no muy intensivo para mantener el mosaico.

**Chingolo/Bendito Sea**  
Rufous-collared Sparrow

**Tico-tico**  
*Zonotrichia capensis*

© Francis Cantor Jr



Adulto



Juvenil

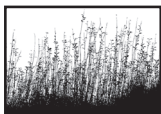
© Eduardo Battaglini

Confiado. Se posa en sitios visibles, anda a menudo por el suelo o sobre los alambrados. Canto corto pero melodioso.

**Hábitat:**



bordes



**Alimentación:**



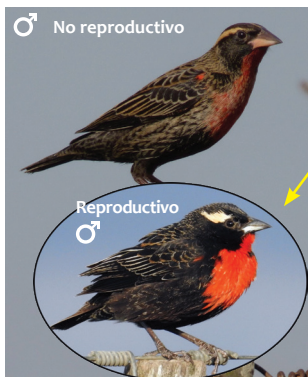
**Estado poblacional:**





## **Pecho Colorado** White-browed Meadowlark

© Pablo Hernan Capovilla



© Luis Alejandro Duveilh

## **Polícia-inglesa-do-sul** *Leistes superciliaris*

© Hugo Hulsberg



En grupos pequeños o numerosos, a veces formando bandadas con otras especies. Resalta por su **ceja blanca**. Cantan cuando están posados o realizando un vuelo de despliegue.

### **Hábitat:**

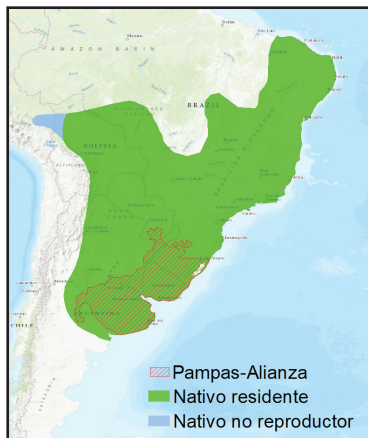


inundable

### **Alimentación:**



### **Estado poblacional:**



**Loica Pampeana**  
Pampas Meadowlark

© Tini & Jacob Wijkema  
♀



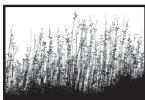
**Peito-vermelho-grande**  
*Leistes deflippii*

© Francisco González Tébours  
♂



Rara. Muy parecida al pecho colorado, aunque más grande. **Rojo entre la ceja blanca y pico.** En bandadas y grupos. Se alimenta caminando. Anida en el suelo.

**Hábitat:**

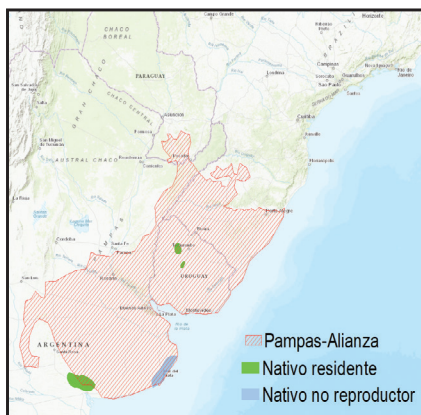


de *Stipa*  
*spp.*

**Alimentación:**



**Estado poblacional:**



**Conservación:**

Preservar parches de pastizales de altura media (20 a 30 cm)altos.



Pecho Amarillo Grande/Chopí Estero/Canario de la Sierra  
Yellow-rumped Marshbird

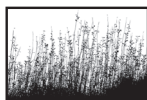
Chopim-do-brejo  
*Pseudoleistes guirahuro*

© Adrian Grilli



Parecido a pecho amarillo pero con **rabadilla amarilla**.

## Hábitat:



inundable

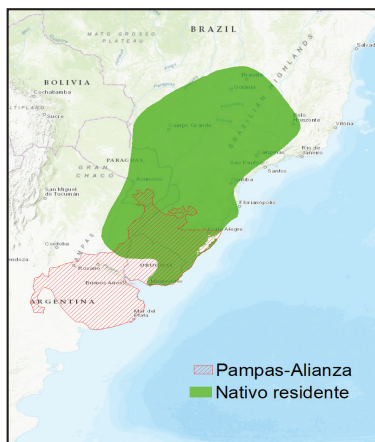


bordes

## Alimentación:



## Estado poblacional:



## Pecho Amarillo

Brown-and-yellow Marshbird

## Dragão

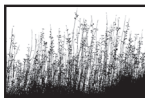
*Pseudoleistes virescens*



© Marian Lammertink

Suele verse en grupos. Bullanguero. Pecho y hombros amarillos.

### Hábitat:



inundable

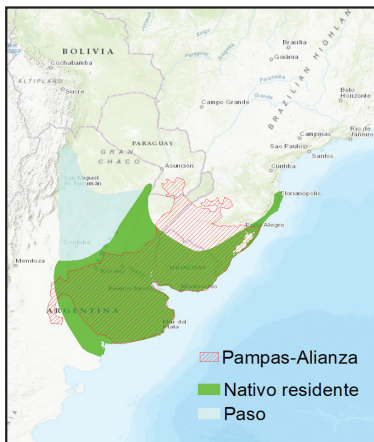


bordes

### Alimentación:



### Estado poblacional:



**Tordo Renegrido/Común**  
Shiny Cowbird

**Chupim**  
*Molothrus bonariensis*

© Brian Sullivan



© Marco Valentini

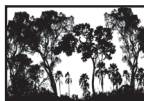
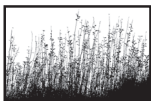


© Mark Kosiewski



Negro con notables reflejos violáceos. La hembra es gris parduzca. Parasita nidos de otras aves.

**Hábitat:**



bordes



**Alimentación:**



**Estado poblacional:**



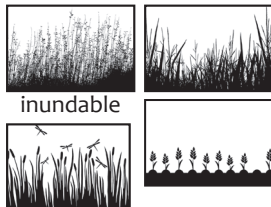
**Tordo Amarillo/Dragón/Chopí sayjú**  
Saffron-cowled Blackbird

**Veste-amarela**  
*Xanthopsar flavus*



En grupos, a veces con otras especies. Similar a los “Pechos amarillos” en tamaño y forma, pero con la **cabeza y pecho amarillo intenso**. Canto melódico.

**Hábitat:**



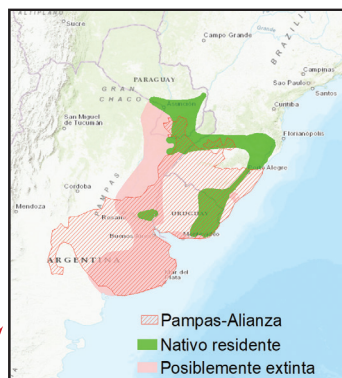
**Alimentación:**



**Estado poblacional:** **EP** ↓

**Conservación:**

Preservar parches de pastizales altos inundables con presencia de caraguatá (*Eryngium*) y peguajho (*Thalia*).



**Cachilo Canela/ Monterita Cabeza Gris**  
Long-tailed Reed Finch

**Tico-tico-do-banhado**  
*Donacospiza albifrons*

© Fermín Zornilla



Adulto

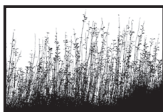
© Jake Mohrmann



Juvenil

Coloración ocre y gris. Posa erecto en lo alto de los pastos. Cola larga terminada en punta.

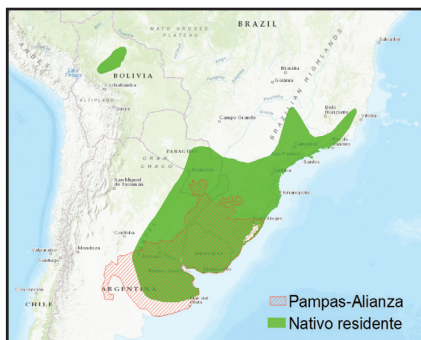
### Hábitat:



### Alimentación:



### Estado poblacional:



### Conservación:

Preservar parches de pastizales altos.

**Coludo Grande**  
Wedge-tailed Grass-Finch

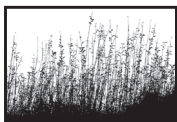
**Canário-do-campo**  
*Emberizoides herbicola*



© Marcos Eugênio

Muy parecido al Verdón pero más delgado.

### Hábitat:



con  
matorrales

### Alimentación:



Estado poblacional: **PM** ▼

### Conservación:

Preservar parches de pastizales altos y matorrales.





**Coludo Chico**  
Lesser Grass-Finch

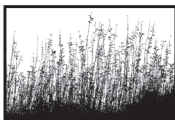
**Canário-do-brejo**  
*Emberizoides ypiranganus*

© Bruno Remmó



Muy parecido al Coludo Grande y al Verdón pero más delgado que éste último. Voz corta y áspera. Anida en pastizales altos.

### Hábitat:



### Alimentación:

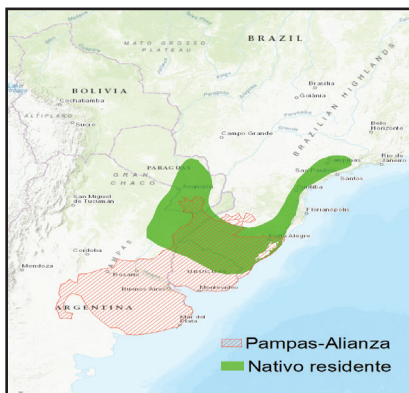


### Estado poblacional:

**PM** —

### Conservación:

Preservar parches de pastizales altos y matorrales en las inmediaciones a zonas húmedas.





**Verdón**  
Great Pampa-Finch

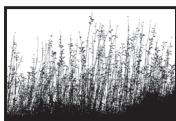
**Sabiá-do-banhado**  
*Embernagra platensis*



© João Gava Just

Verde con **pico naranja**. En pareja. Terrícola. Canta desde perchas. Muy visible. Anida en arbustos y matas del pajonal.

### Hábitat:



### Alimentación:

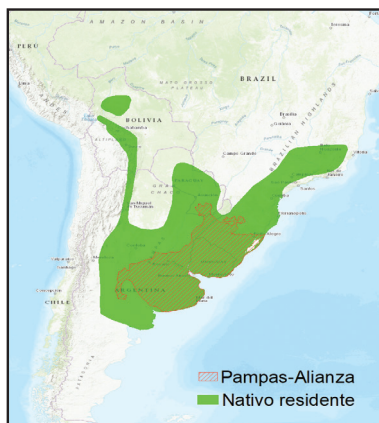


### Estado poblacional:



### Conservación:

Preservar pastizales altos de más de 1 m.



# Cardenal Copete Rojo/Cardenal Red-crested Cardinal

**Cardeal**  
*Paroaria coronata*

© Holly Cox



Juvenil



© Ryan Sanderson

En pequeños grupos, confiados. Suelen andar en el suelo buscando su alimento. De canto melodioso.

## Hábitat:



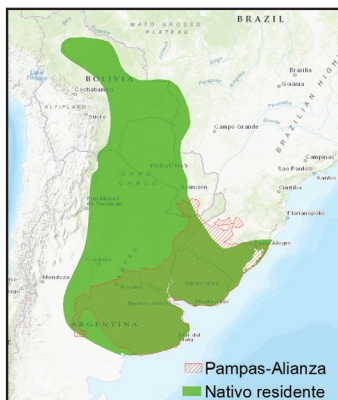
bordes



## Alimentación:



## Estado poblacional:



Jilguero Dorado/Canario Paraguay/Dorado  
Saffron Finch

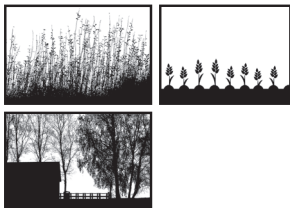
Canário-da-terra  
*Sicalis flaveola*

© Robert Lewis



Generalmente en pareja. Amarillo intenso con dorso oliva y con estrías.  
Agradable canto. La hembra es parda/grisácea.

### Hábitat:



### Alimentación:



### Estado poblacional:



Misto/Chipíu  
Grassland Yellow-Finch

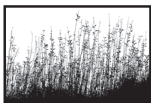
Típico  
*Sicalis luteola*

© Luciano Bernardes



Habitualmente en grupos grandes. Amarillo suave con dorso ocre estriado. La hembra más pálida. Agradable canto.

### Hábitat:



bordes

### Alimentación:



### Estado poblacional:



**Capuchino Corona Gris**  
Chestnut Seedeater

**Caboclinho-de-chapéu-cinza**  
*Sporophila cinnamomea*

© Carlos Crocco

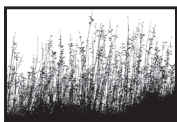


© Luiz Carlos Ramassotti



Pequeño; un poco más grande que un picaflor. Pico grueso.

**Hábitat:**



inundable

**Alimentación:**

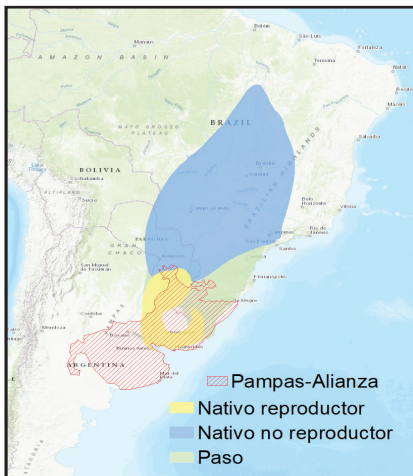


**Estado poblacional:**



**Conservación:**

Preservar parches de pastizales altos.

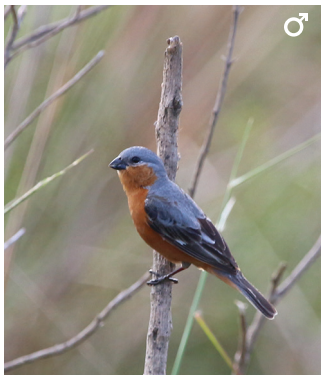




**Capuchino Canela**  
Tawny-bellied Seedeater

**Caboclinho-de-barriga-vermelha**  
*Sporophila hypoxantha*

© Pablo Grilli



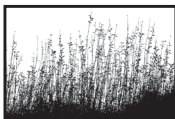
♀

© Ricardo Battistino



Pico corto y grueso. Machos grises arriba y rojizos abajo con la rabadilla rojiza. Hembras marrón oliva arriba y beige abajo. Ambos tienen una pequeña mancha blanca en las alas.

**Hábitat:**



inundable

**Alimentación:**

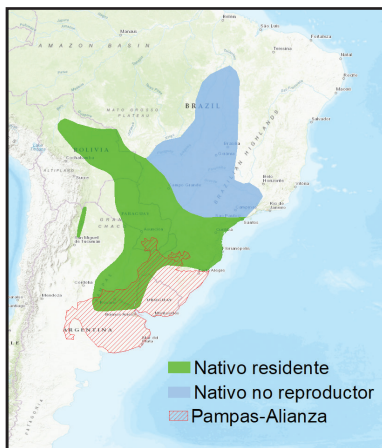


**Estado poblacional:**

**PM** —

**Conservación:**

Preservar parches de pastizales altos.



**Capuchino de Ibero**  
Ibero seedeater

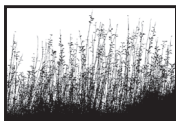
**Caboclinho-do-pantanal**  
*Sporophila iberaensis*



© Abel Ariel Fleita

Canto característico. Macho presenta una corona plumiza y un notorio collar café oscuro.

### Hábitat:



inundable

### Alimentación:

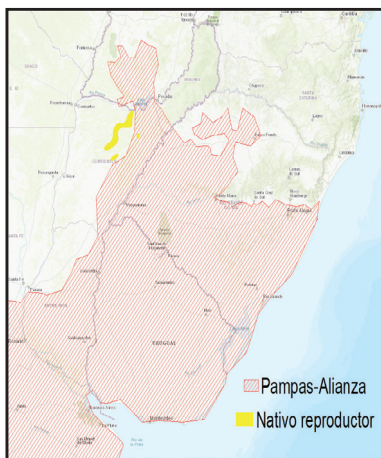


### Estado poblacional:



### Conservación:

Preservar parches de pastizales altos.

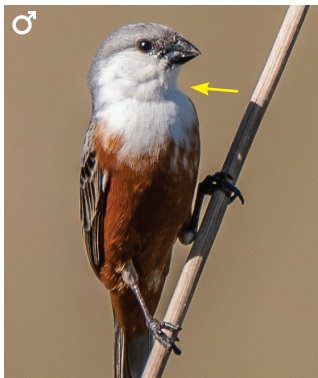




**Capuchino Pecho Blanco**  
Marsh Seed eater

**Caboclinho-de-papo-branco**  
*Sporophila palustris*

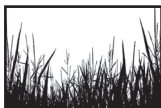
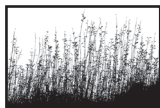
© Fernando Jacobs



© Gustavo Pinto

Pequeño. Similar a los otros capuchinos pero con **garganta blanca**.

**Hábitat:**



inundable con  
espigas

**Alimentación:**



**Estado poblacional:**



**Conservación:**

Preservar parches de pastizales  
altos.



**Capuchino Boina Negra**  
Pearly-bellied Seed eater

**Caboclinho-coroado**  
*Sporophila pileata*

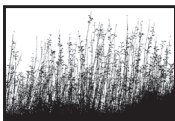
© Ian Thompson  
♀



© Adrien Eisen Rupp  
♂

Machos marrón-grisáceos con un toque de canela y tienen “gorra”, alas y cola negros. Hay machos con gorra gris.

**Hábitat:**



**Alimentación:**

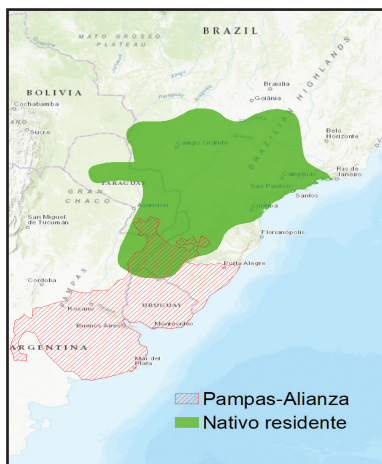


**Estado poblacional:**



**Conservación:**

Preservar parches de pastizales altos.

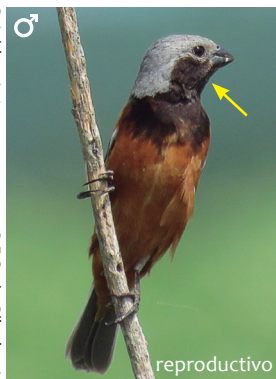


**Capuchino Garganta Café**  
Dark-throated Seedeater

**Caboclinho-de-papo-escuro**  
*Sporophila ruficollis*

© Adrian Artunuez

© E.C. de Oliveira Jr

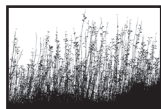


© Silvia Engist

© Andrés De Muro

Pequeño. Similar a otros capuchinos pero con **garganta negra o café oscuro**.

**Hábitat:**



inundable con  
espigas

**Alimentación:**

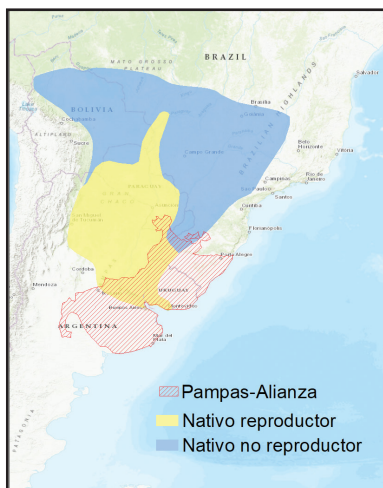


**Estado poblacional:**



**Conservación:**

Preservar parches de pastizales  
altos.



## Glosario

### **Biodiversidad**

Formas de vida y procesos ecológicos que la sustentan, incluyendo a los ecosistemas, las poblaciones silvestres de flora y fauna, las especies y los genes.

### **Hábitat**

Lugar donde normalmente se encuentra un tipo particular de animal o planta.

### **Mosaico**

Refiere a un ambiente donde se mezclan los elementos de diferentes hábitats.

### **Pajonales**

Pastos altos (de más de 1.5 m) que pueden cubrir completamente un potrero o estar presentes en isletas o matas entre el pasto corto. Su extensión depende directamente del manejo: carga ganadera, uso del fuego, corte, etc.

### **Pajonales inundables**

Pastizales que están inundados estacional o permanentemente.

### **Rastrojo**

El conjunto de residuos vegetales que quedan en el campo después de la cosecha de un cultivo, como tallos, hojas y raíces. Y, a veces, restos de espigas que no fueron recolectados.

### **Sistemática**

La clasificación y estudio de organismos con respecto a sus relaciones naturales.

## Índice de especies

Águila Mora .....	39
Aguilucho Alas Largas/Águila Cola Blanca .....	38
Aguilucho Langostero .....	36
Batitú .....	30
Becasina común/Chica/Yacaveré .....	32
Bienteveo Común .....	54
Cachilo Canela/Monterita Cabeza Gris .....	74
Cachirla Chica .....	65
Cachirla Dorada .....	66
Calandria Grande/Calandria Común .....	64
Canastero/Espartillero Pampeano .....	48
Capuchino Boina Negra .....	85
Capuchino Canela .....	82
Capuchino Corona Gris .....	81
Capuchino de Ibera .....	83
Capuchino Garganta Café .....	86
Capuchino Pecho Blanco .....	84
Cardenal Copete Rojo/Cardenal .....	78
Carpintero de Campo/Ypekũñu .....	42
Chajá .....	24
Chiflón/Garza amarilla .....	34
Chimango .....	44
Chingolo/Bendito Sea .....	67
Chorlo Pampa/Dorado .....	28
Churrinche .....	56
Colorada/Martineta/Ynambú guasú .....	23
Coludo Chico .....	76
Coludo Grande .....	75
Cuervillo de Cañada .....	35
Espinero Pecho Manchado/Tiotío Común .....	47
Garcita/Garcita Bueyera .....	33
Gavilán Planeador/Alilargo .....	37

Golondrina Doméstica/Azul Grande.....	59
Halconcito Colorado/Halconcito.....	43
Hornero Común.....	46
Inambú Campestre/Perdiz Chica/Perdiz común.....	22
Jilguero Dorado/Canario Paraguay/Dorado.....	79
Lechucita Vizcachera/de Campo.....	41
Loica Pampeana.....	69
Misto/Chipíu.....	80
Monjita Blanca/Viudita Blanca Común.....	58
Monjita Dominicana/Viudita Blanca Grande.....	53
Ñandú.....	21
Pajonalera Pico Recto/Piquirrecta.....	45
Pava de Monte/Oscuro.....	25
Pecho Amarillo Grande/Chopí Estero/Canario de la Sierra.....	70
Pecho Amarillo.....	71
Pecho Colorado.....	68
Picaflor Bronceado.....	26
Picaflor Garganta Blanca.....	27
Playerito Canela.....	31
Ratona Aperdizada/Ratonera Aperdizada.....	60
Ratona/Ratona Común/Ratonera.....	61
Tachurí Canela.....	55
Tachurí Coludo.....	51
Taguató/Taguató Común/Gavilán Común.....	40
Tero/Tero Tero.....	29
Tijereta.....	57
Tordo Amarillo/Dragón/Chopí sayjú.....	73
Tordo Renegrido/Común.....	72
Verdón.....	77
Yetapá Chico.....	50
Yetapá de Collar.....	49
Yetapá Grande.....	52
Zorzal Chalchalero/Mandioca/Sabiá.....	62
Zorzal Colorado/Zorzal.....	63



## Para aprender más

Alianza del Pastizal

<https://alianzadelpastizal.birdlife.org/es/>

Azpiroz, A., J. Isacch, R. Dias, A. Di Giacomo, C. Fontana and C. Palarea, 2012. Ecology and conservation of grassland birds in southeastern South America: a review. *Journal of Field Ornithology*, 83(3), 217–246.

Aldabe, J., Caymaris H., Castelli L., Güller R. y M. Masariche. 2017. Aves del Este de Uruguay. 192 páginas. 1a edición, Fundación Amigos de las Lagunas Costeras. Montevideo. [http://lagunascosteras.org.uy/doc/aves\\_del\\_este.pdf](http://lagunascosteras.org.uy/doc/aves_del_este.pdf)

BirdLife. Sitio web con información sobre especies, Áreas Importantes para la Conservación de Especies (IBA), perfiles de país, casos de estudio, solicitud de información, publicaciones y ciudadanos científicos. <http://datazone.birdlife.org/species/factsheet/>

Además de esta guía, una manera de recibir apoyo de investigadores de todo el mundo para identificar no sólo aves, sino cualquier especie de planta o animal es el uso de iNaturalist.

<https://www.inaturalist.org>

### Cita sugerida para esta guía:

Aldabe, J., G. Bencke, P. Grilli, A. Medina, P. Pascotini, L. Sforza y J. Hoth, 2021. *AVES DE LAS PAMPAS: Guía para productores*. Alianza del Pastizal: Aves Argentinas, Aves Uruguay, Guyra Paraguay, SAVE Brasil y BirdLife International Americas.

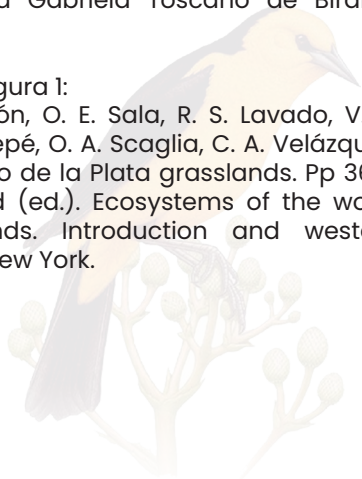
## Agradecimientos

Este proyecto fue posible gracias al apoyo financiero del Servicio Forestal de los Estados Unidos (USFS), el Servicio de Pesca y Vida Silvestre de los Estados Unidos (USFWS) y la Fundación Bobolink.

Además, agradecemos el apoyo de la Biblioteca de Macaulay del Laboratorio de Ornitología de Cornell por donar sus fotografías, y a sus fotógrafos por sus extraordinarias imágenes proporcionadas desinteresadamente para fomentar la conservación de la vida y sus recursos naturales. La base de datos de mapas fue proporcionada por Mark Belman y procesados por Maria Gabriela Toscano de BirdLife International.

Fuente del mapa en Figura 1:

Soriano, A., R. J. C. León, O. E. Sala, R. S. Lavado, V. A. Deregibus, M. A. Cahuepé, O. A. Scaglia, C. A. Velázquez, & J. H. Lemcoff. 1991. Río de la Plata grasslands. Pp 367-407 en R. T. Coupland (ed.). Ecosystems of the world 8A. Natural grasslands. Introduction and western hemisphere. Elsevier, New York.



## Estacionalidad y registro de aves

NOMBRE DE LA ESPECIE	E	F	M	A	M	J	J	A	S	O	N	D

Enero; Febrero; **Marzo**; **Abril**; **Mayo**; Junio; **Julio**; **Agosto**; **Septiembre**; **Octubre**;  
**Noviembre**; **Diciembre**

NOMBRE DE LA ESPECIE	E	F	M	A	M	J	J	A	S	O	N	D

[illegible]

NOMBRE DE LA ESPECIE	E	F	M	A	M	J	J	A	S	O	N	D



[illegible]

NOMBRE DE LA ESPECIE	E	F	M	A	M	J	J	A	S	O	N	D

[illegible]

NOMBRE DE LA ESPECIE	E	F	M	A	M	J	J	A	S	O	N	D

[illegible]

NOMBRE DE LA ESPECIE	E	F	M	A	M	J	J	A	S	O	N	D





Impreso y encuadernado en Mastergraf SRL  
Bvar. Artigas 4678 - Tel.: 2303 4760  
CP 11700 - Montevideo - Uruguay  
e-mail: administracion@mastergraf.com.uy  
Depósito Legal: xxxxxx  
Comisión del Papel  
Edición amparada al Decreto 218/96

ISBN: 978-9942-7429-0-2

